

# Pretextos y Contextos 2010

Javier Abad Molina  
CSEU La Salle (UAM) Madrid



Imagen de la muestra en el Centro de Arte Tomás y Valiente de Fuenlabrada (Madrid).

## Presentación del grupo Enter-Arte

*Enter-Arte* es un grupo de trabajo del Movimiento de Renovación Pedagógica «Acción Educativa», que convoca desde el año 1998 a diferentes personas comprometidas e interesadas en hacer de su labor pedagógica, una expresión consciente de arte en el contexto escolar y académico. Quizá esta declaración de intenciones, que también comparten muchos profesionales de diversas procedencias, dependa del significado que el arte posee como manifestación visible del sentido ético de la educación y su conexión con los procesos vitales de cada individuo o colectivo. Considerando asimismo el arte como ingreso en un patrimonio universal simbólico, en su práctica se

ejerce el compromiso de intentar una mejora en la calidad de vida del contexto humano donde tiene lugar su desempeño (mediación con la infancia, juventud, familias o diferentes colectivos). Es decir, hacer arte en educación significa implicarse en un proyecto que necesita de *Otros* para establecer un acuerdo o consenso que no debería diferenciar entre quien enseña y quien aprende, pensando que quizá la educación es también un hecho estético como necesario acto de comunicación (y muchas veces de emoción). O simplemente hacer arte en educación es celebrar y reconocer lo que cada día determinamos que es especial, único y diferente, algo que ofrece sentido para entendernos con los demás en este intercambio de espacio y tiempo que es la vida.

*Indivisa, Bol. Estud. Invest., 2010, n.º 11, pp. 131-140*  
ISSN: 1579-3141

Seguramente, los compañeros y compañeras de *Enter-Arte*, y otras personas que han concurrido momentáneamente en esta *intersección*, comparten ahora el valor que tiene la oportunidad de participar en un amplio proyecto de aprendizaje continuo, acogidos por una comunidad que no sólo intercambia información, esperanzas y afectos, sino también se integran en un espacio real de encuentro para proponer incertidumbres y generar preguntas. Esto es, un grupo de docentes, la mayoría de ellos, que necesita detenerse para reflexionar sobre lo que hacen en su labor educativa, que saben que sólo existe crecimiento en la *escucha* activa y que debaten sobre los procesos que posibilitan una investigación-acción a través del arte en diferentes formatos o posibilidades de vinculación, exposición y publicación. Esta labor de enlace, trasciende después a las aulas donde, a su vez, nuestros alumnos y alumnas de todas las etapas educativas (desde la Educación Infantil a la Universidad) participan de este bucle continuo o vía de doble sentido que pretende (y consigue muchas veces) impregnar de experiencias significativas incluso las rutinas escolares, para situar el aprendizaje sobre los intereses y acontecimientos de la comunidad educativa.

Quisiéramos a través de cada proyecto, ofrecer un mínimo testimonio de que es posible esta colaboración amable y provechosa que conlleva necesariamente un enriquecimiento de la vida de nuestros centros para verificar con la práctica, un ideal de educación en el que creemos. Así, cada proyecto está inscrito en una realidad sociocultural diferente y genera una narración local que posteriormente se anuda a este gran relato que ahora presentamos con el nombre de *«Pretextos y Contextos»*. Las distintas propuestas sobre

las posibilidades y bellas consecuencias de la comunicación en nuestros centros, son un elogio al sentido de pertenencia a un proyecto común que se representa en la adhesión a unos valores compartidos y en el reconocimiento de la creatividad como manera de establecer modos posibles de «estar juntos». De esta manera, el arte nos sirve para imaginar trayectorias, vínculos y relaciones inéditas entre las diferentes subjetividades que han participado en cada uno de los proyectos de centro.

En este encuentro, también se construye el futuro y así ofrecemos una forma reconocible de las expectativas que nos planteamos en el colectivo *Enter-Arte* (que significa «entrar en arte»). En este sentido, quizá la educación sea actualmente el ámbito más necesario de actuación para que el arte «entre», pues el contexto escolar, en su redefinición como espacio social, está asumiendo los nuevos retos de ajuste a la realidad que reflejan las situaciones cambiantes de nuestra sociedad contemporánea. Así, las representaciones culturales que se vinculan a la construcción de las identidades, por ejemplo, se transmiten en la escuela mediante la integración de normas, valores y creencias que la Educación Artística puede recoger como territorio propio.

En esta situación, los sujetos pedagógicos se explican e inscriben en un mismo marco de realidad a través de sus propias historias, imaginarios y deseos, a los que la Educación Artística ofrece voz y visibilidad, pues la escuela y la educación son contextos que proporcionan los más singulares argumentos para construir la narración más extraordinaria posible que será siempre el conocimiento compartido (algo que nos define como humanidad).

Esta práctica comunitaria del arte, no deja de ser una especie de «utopía de lo cotidiano» en nuestras aulas, que nos ha permitido rescatar y reconocer cada gesto, cada huella, cada descubrimiento, cada palabra o cada abrazo como un *todo* único que se expande para convertirse en proyecto del grupo *Enter-Arte*.

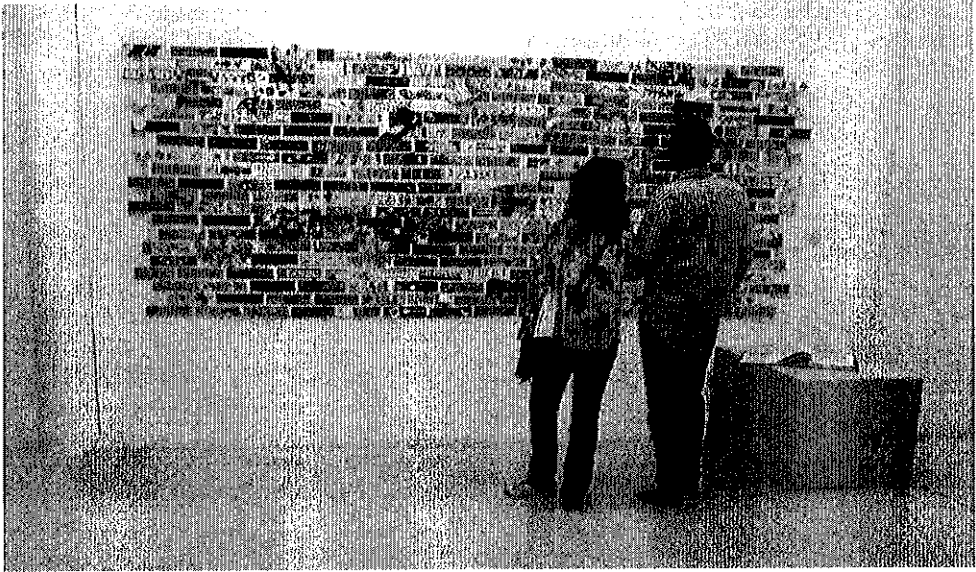
## Recorrido del grupo Enter-Arte

La experiencia de este colectivo se remonta a 1998, cuando un grupo de educadores y artistas que participaban en los cursos de Acción Educativa, comenzaron a investigar las relaciones que existían entre las manifestaciones artísticas del ámbito escolar y la programación cultural y pedagógica de los museos de arte en Madrid. Desde entonces, estos han sido, los proyectos realizados más significativos en este recorrido:

«**Viaje al Museo 2000**» (2000), Museo de América de Madrid. «**Una casa sin fronteras**» (2001), Museo de América de Madrid. «**Reencuentros; ciclos vitales aquí-allí**» (2002), Museo de América de Madrid. «**Camino con-Sentidos: paseos para mirar, sentir y actuar**» (2003), Centro Cultural Puerta de Toledo y Centro Cultural Paco Rabal, Madrid. «**SujetObjetoS**» (2004), Centro Cultural Puerta de Toledo y Centro Cultural Paco Rabal, Madrid. «**TRANS-Acciones**» (2005), diferentes espacios y centros educativos. «**A Cuadros...**», Círculo de Bellas Artes de Madrid (2006), «**TRANS**» (2006), Museo de América de Madrid. «**Intersecciones**» (2008), Centro de Arte Tomás y Valiente de Fuenlabrada, Madrid. «**Pretextos y Contextos**» (2010), Centro de Arte Tomás y Valiente de Fuenlabrada, Madrid.

Las exposiciones que cada proyecto ha generado, se han mostrado también en diversos eventos y espacios educativos como: Ciudad Escolar de la Comunidad de Madrid (Escuela de Verano de los Movimientos de Renovación Pedagógica de *Acción Educativa*), Colegio *Fingoi* de Lugo, Ateneo de Madrid, Universidades de la Comunidad de Madrid (Facultad de Bellas Artes de la Universidad Complutense, CES Felipe II de Aranjuez y Centro Superior de Estudios Universitarios La Salle, adscrito a la UAM), Jornadas de Educación Infantil, Cursos de Verano de la Universidad Complutense en El Escorial, homenaje a *Marta Mata* en el Paraninfo de la Universidad Complutense, celebración del Día Internacional de los Museos, etc. Los componentes del grupo *Enter-Arte* también realizan formación y colaboraciones con instituciones, organizaciones y centros educativos, presentando comunicaciones en congresos y jornadas de Educación Artística.

Texto de la hoja de sala de la imagen siguiente: «*Un maestro/a no se limita a aplicar unas recetas didácticas y desarrollar un currículum de manera neutra. Trabaja, lo quiera o no, sobre un modelo de infancia, su modelo. ¿Qué recordamos de la infancia, qué valoramos, qué asociamos, qué conservamos?, ¿Qué imágenes tenemos sobre la infancia? Hemos respondido esas preguntas de manera plástica y visual, sobre unos soportes de cartón en formato ladrillo. Con esas respuestas artísticas construimos un muro, la pared de un museo que contiene una enorme colección de imágenes personales sobre la infancia. Y sobre esa colección de imágenes nos hemos vuelto a hacer numerosísimas preguntas, intentando problematizar y enriquecer nuestro concepto de infancia.*»



Museo de la infancia («Mis imágenes sobre la infancia»). Estudiantes de la Facultad de Educación. Universidad Complutense de Madrid (2010). Coordinador: Julio Romero Rodríguez. Mural de participación sobre el concepto, imagen o memoria de la infancia.

## Texto de presentación de la muestra

**PRE\*TEXTOS** y **CON\*TEXTOS**, representa un paso adelante en los planteamientos del grupo *Enter-Arte* para manifestar un estrecho compromiso con la realidad social y su vinculación a las actuales propuestas del *arte comunitario*. Este compromiso se nutre de las inquietudes y debates surgidos en el seno del grupo para una apertura a nuevas formas de relación entre educación y arte, materializadas en diversos proyectos de colaboración con iniciativas procedentes de la educación formal y con otros agentes sociales implicados en la actualización y revitalización de la Educación Artística.

*Enter-Arte*, desde esta particular *acción educativa*, continúa un recorrido que comenzó hace 12 años y quiere

ofrecer, a través de este nuevo proyecto, un posicionamiento que fundamenta y otorga sentido a la expresión artística como fuente para una educación global y dialógica. Una iniciativa «sostenible» basada en las relaciones interpersonales que subyacen en la cooperación, la integración, la crítica, el desarrollo social, el diálogo intercultural, y en definitiva, la creación como medio de crecimiento, transformación y construcción de las diferentes identidades en tránsito.

### **PRE\*TEXTOS para la cooperación**

En una sociedad marcadamente individualista y competitiva que todavía traslada buena parte de estas actitudes al ámbito escolar, pretendemos plantear diferentes propuestas en las que la colaboración sea una alternativa productiva a ciertas actitudes de confrontación, rivalidad y búsqueda

de unos resultados que conlleven la exclusión del *Otro*. Creemos que los aprendizajes y descubrimientos compartidos a través del arte, son la base fundamental para la transmisión de valores humanos como la solidaridad, la mutua comprensión, el respeto a los demás, la comunicación y la cooperación que conlleva la conjunción de esfuerzos y acuerdos entre las personas. Ciertamente, aprender a cooperar puede resultar complejo y laborioso, pero la sustitución del «yo» por el «nosotros» nos enriquece siempre como sujetos que necesariamente debemos entendernos desde lo colectivo para el beneficio común. Así, la «huella» de la creación cooperativa suele trascender del propio grupo de referencia (el contexto escolar) para influir en el conjunto de la comunidad (el entorno social).

Por otra parte, se tiende habitualmente a pensar en la creación artística como un proceso individual que supuestamente desarrolla el artista a partir de sus ideas, sentimientos, preocupaciones e impulsos personales. Sin embargo, esa visión individualizada del proceso creativo, en el que influyen muchos y variados aspectos, pudiera responder más a los cánones de un cierto modelo económico y cultural que a las múltiples posibilidades de una realidad que nos vincula para compartir una misma interpretación. De esta manera, el trabajo en colaboración con «muchos» nos permite sentirnos como *nudos* en la red de este entramado de experiencias que implica la posibilidad de potenciar exponencialmente la creatividad y de sentirnos también afectados por los descubrimientos de otros. Además, permite considerar y valorar los procesos de ideación, proyección y acción, fomentando la investigación grupal y

las distintas formas de participación con un criterio democrático.

### **PRE\*TEXTOS para entender la realidad**

Es el contacto y la experimentación con la propia realidad que nos rodea, lo que permite, sin duda, acercarnos con mayor éxito esa realidad a nuestros centros educativos. En este sentido, nuestro proyecto opta por salir de las aulas y concretarse en otros espacios que nos sirven para abrir ventanas al mundo, al colaborar con personas de origen diverso que nos apoyan en el ejercicio de la empatía, al permitir la interacción con fuentes plurales para el desarrollo de un espíritu crítico que mejore nuestra sociedad y, finalmente, al buscar la manera de hacer más accesible el conocimiento. Todo ello nos posibilita caminos hacia la comprensión de la compleja realidad que nos rodea y con ello, facilita el objetivo de nuestro gran propósito: *educar a través del arte*.

### **PRE\*TEXTOS para crear**

Facilitamos la creación, no solamente eliminando restricciones materiales o psicológicas que la impidan, sino construyendo el **CON\*texto** adecuado para que nuestros alumnos y alumnas despierten su voluntad expresiva, creadora y artística.

El contacto con la creación como experiencia intersubjetiva, encuentra mejores posibilidades en un medio tolerante y plural, siendo potenciada por factores como, por ejemplo, la novedad o la sorpresa. En este sentido, nuestros **PRE\*TEXTOS** pretenden ofrecer visibilidad a los vínculos y procesos que se establecen, a veces azarosos e imperceptibles, pero que siempre se pueden observar, registrar, documentar y mostrar de *otras* maneras.

### **PRE\*TEXTOS para el diálogo intercultural**

La multiplicidad, la exploración de posibilidades abiertas, la aceptación de lo diferente y la conciliación de elementos distintos y distantes que implican el arte y sus prácticas, nos sirven de **PRE\*TEXTOS** para conciliar un diálogo intercultural, tan limitado a veces en otros aspectos de la vida en sociedad. Nuestro proyecto es también un PRE\*TextO para tender puentes, difuminar fronteras y ayudarnos a solventar o minimizar los posibles prejuicios y temores que conlleva asumir este reto: establecer, desde la propia base de la educación, los fundamentos de una sociedad diversa que vislumbre creativamente posibilidades de futuro.

### **PRE\*TEXTOS para innovar**

El manejo de nuevos recursos, materiales y lenguajes, el empleo de canales distintos para el intercambio de ideas, opiniones y emociones, la exploración de nuevos modelos de comportamiento, la integración de diversos colectivos sociales, la generación de diferentes estrategias de aprendizaje, la apertura a otros escenarios antes no ensayados, la colaboración con otras personas o grupos capaces de aportar otras perspectivas son, para el grupo *Enter-Arte*, **PRE\*TEXTOS** para innovar y a los que nuestros proyectos educativos siempre están y estarán abiertos.

### **PRE\*TEXTOS para educar a través del arte**

Pretendemos ser críticos con ciertas posiciones tradicionales de la Educación Artística como una formación especializada, desvitalizada, marginal e irrelevante, cuyo papel en la educación y en el desarrollo social ya no asume las aportaciones que nuestra so-

iedad actualmente demanda. Creemos y sabemos que el arte es, además de una capacidad humana irrenunciable y necesaria, un medio de aportar sentido, motivación, expresión y significación a los procesos educativos.

Integrar definitivamente el arte en la educación, es abrir espacios de vida a la experiencia, la emoción, el desarrollo de los *cien lenguajes humanos*, la colaboración, los proyectos, la visibilidad, la comunicación, la participación, la integración del entorno y de la comunidad educativa, etc.

### **Un compromiso para Enter-Arte**

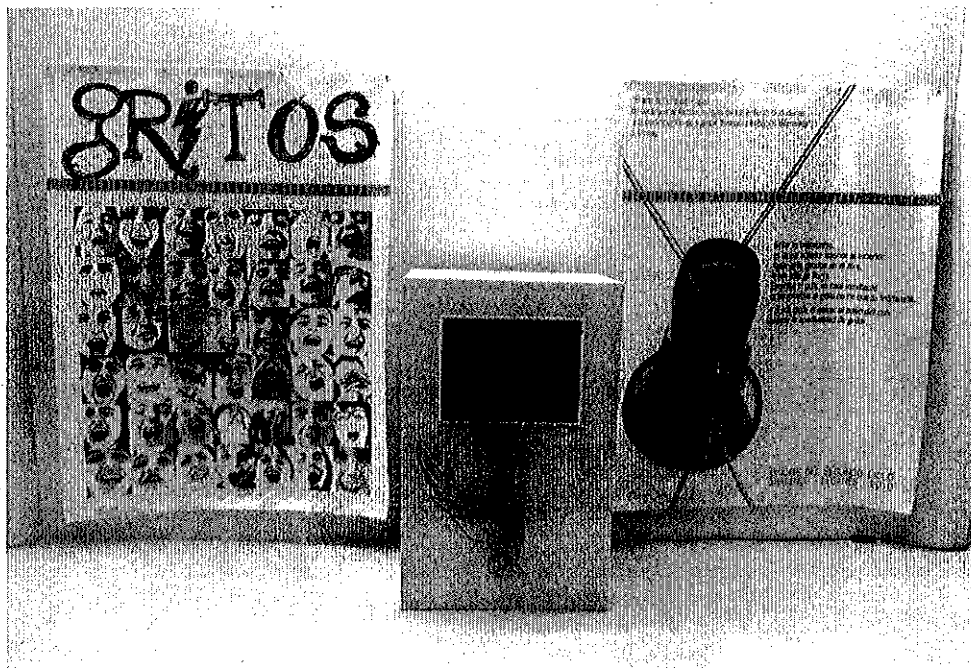
*Enter-Arte* concibe la investigación artística como un compromiso con la realidad y sus posibilidades de mejora a través del arte. En los diferentes proyectos realizados, hemos reflexionado y profundizado en el convencimiento de que el sentido de nuestra propuesta educativa es la intensa vivencia compartida de los procesos artísticos, y no tanto, o no sólo, la realización de obras plásticas. Por ello, actualmente seguimos revisando y debatiendo nuestros procesos de investigación, basados en una metodología activa, participativa y cooperativa, que tienen como resultado un progresivo alejamiento de un arte «objetual», para acercarnos a un arte más «relacional».

Así, con el desarrollo del proyecto **PRE\*TEXTOS y CON\*TEXTOS**, hemos pretendido favorecer la comunicación y el diálogo entre las diferencias individuales, permitiendo el enriquecimiento mutuo y la diversificación mediante propuestas artísticas que mejorarán la calidad de las relaciones humanas en nuestros centros escolares.

Por ello, seguiremos trabajando ilusionados para que las experiencias que promueven la implicación corporal y el descubrimiento, el aprendizaje desde la emoción y la *incertidumbre*, el respeto y valoración de la diversidad, el juego y la estética y, en definitiva, la creación artística y sus posibilidades, sirvan para crear conexiones aún más fecundas entre las diferentes personas que forman las comunidades educativas de nuestros centros y de otros lugares. Así, quizá podamos acompañar mejor a nuestros alumnos y alumnas para descubrir y elegir el *propio camino*. Lo que significa aceptar un compromiso con su particular conexión con la vida.

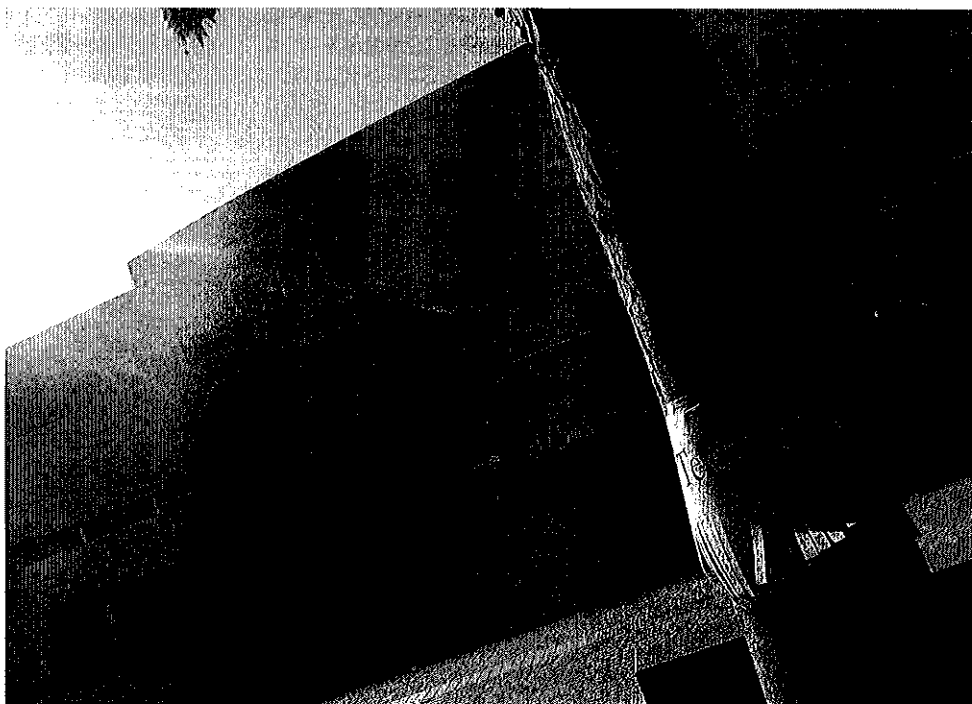
### Participación de los estudiantes de La Salle

Proyecto: «*Artista responsable se ofrece para...*» (2010). Estudiantes de 3.º curso de Educación Infantil (grupo tarde y doble especialidad) y los estudiantes de la asignatura optativa «Expresión Dramática» de la diplomatura de Magisterio. Coordinador: *Javier Abad Molina*. Intervención en el entorno urbano. Fotocopias y textos manuscritos sobre soporte urbano y cinta adhesiva transparente. Agradecimientos especiales a las estudiantes: *Eva Alonso, Sara Pérez, Cristina Buitrago y Blanca López* por la colocación de los carteles y la instalación final en el espacio expositivo del CEART.



*Desahogos: Gritos (2010). CEIP «Trabenco» de Leganés. Niños y niñas del Primer ciclo de Educación Primaria. Texto de la hoja de Sala: «El patio del colegio y un megáfono. Experimentación, investigación y descubrimiento. El grito ha sido nuestro medio para expresarnos, para sacar nuestras emociones, para vivir el desahogo de gritar en medio del patio, para jugar con el lenguaje por pura estética, más allá de sus funciones habituales. Un momento artístico integrado en nuestras rutinas diarias que ha generado una comunicación singular».*

*Indivisa, Bol. Estud. Invest., 2010, n.º 11, pp. 131-140  
ISSN: 1579-3141*



Intervención en el espacio exterior del Centro de Arte Tomás y Valiente (Fuentabrada).

El espacio expositivo elegido para la propuesta de *acción* artística, es el contexto urbano que rodea el CEART. Los estudiantes universitarios colocaron carteles con textos breves o mensajes anónimos (con la única condición de no generar falsas esperanzas a otras personas), en muros, farolas, tabloneros y otros soportes donde se integra este tipo de información de una estética y enunciados muy reconocibles. Estrategia publicitaria económica, local y directa, muchas veces realizada a mano o en reprografía doméstica, que pretende establecer una demanda laboral, oferta comercial o vínculo afectivo. Esta acción lúdica pretende visibilizar esas «otras» maneras de comunicación interpersonal, expresadas a través del humor, el discurso poético o la crítica social. Esta convocatoria pretende ser también un

mínimo acto de conciencia o un *juego de situaciones*, ofreciendo un número de teléfono real para recoger los mensajes de personas anónimas que quisieran participar a través de un buzón de voz (se recibieron más de 50 mensajes de toda índole, algunos de ellos respondidos, si la propuesta de comunicación sugería amabilidad y solicitaba algo que fuera realizable).

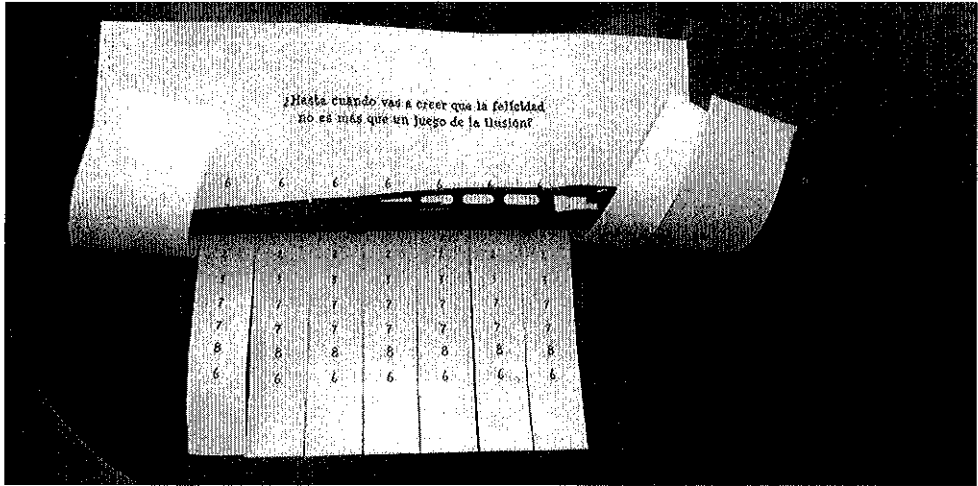
*Irune Labajo*, profesora del CSEU La Salle, comenta el proyecto con estas palabras:

«El enigma del mensaje anónimo como intervención artística, se mimetiza en el contexto de la información simulando la estética de lo efímero. Se pretende crear una llamada de atención al pensamiento y una invitación a continuar el juego para aquellas per-



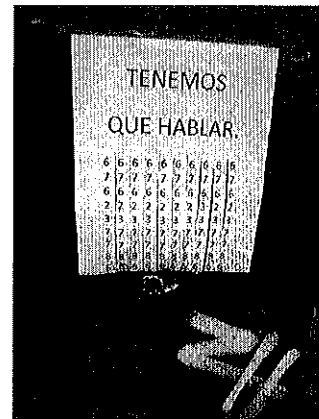
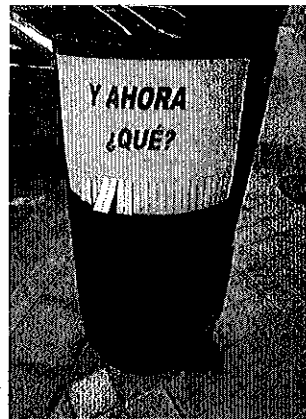
sonas que se interroguen sobre el sentido del mensaje. El ofrecimiento de un número de telefonía móvil y el trazado manuscrito de los números, dotan de

verosimilitud a este acto comunicativo inesperado que interpela a interlocutores curiosos, cómplices sorprendidos o buscadores de respuestas».



*¿Hasta cuándo vas a creer que la felicidad no es más que un juego de la ilusión?* Intervención en parabrisas de los coches aparcados en ca-

lles adyacentes al centro de arte. Abajo: Diferentes intervenciones efímeras sobre soportes del mobiliario urbano.



Los mensajes escritos por los estudiantes respondían, en su mayoría, a un intento por generar una situación de comunicación a través de un mensaje ambiguo, pero directo:

«¡Cuenta conmigo!», «¿Y si me quedo aquí?», «Todavía te espero...», «Yo soy tú», «Déjame en paz!», «No pierdas el tiempo», «Se comparte espacio en el corazón», etc.

Los carteles (realizados directamente mano o fotocopiados) fueron colocados por los estudiantes el mismo día de la inauguración de la muestra para garantizar su visibilidad en este breve espacio de tiempo. Un ejemplar origi-

nal de cada cartel, fue situado también dentro de la exposición «*Pretextos y Contextos*» como diálogo entre el espacio interior y el exterior, entre lo público y lo privado, entre lo real y lo posible.

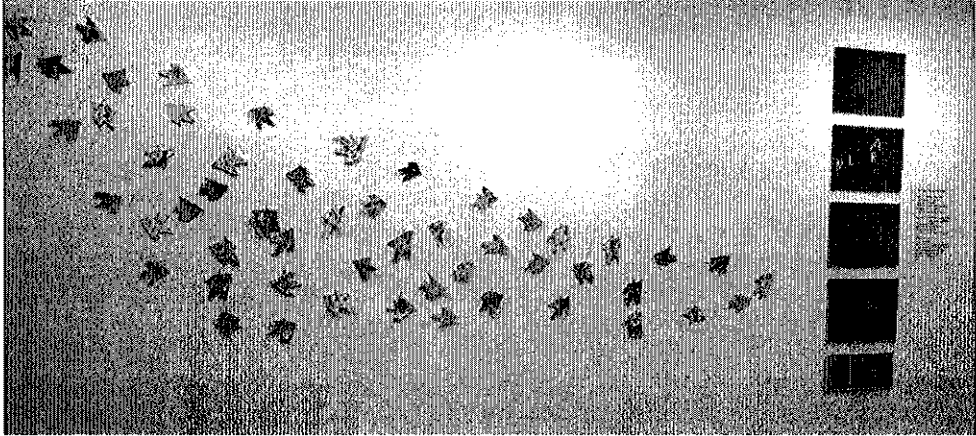


Imagen de la muestra en el Centro de Arte Tomás y Valiente de Fuentabrada (Madrid).